

同舟共济 追求卓越

——同济大学 2016-2017 学年本科教学质量报告



同济大学

二〇一七年十月

目 录

1 本科教育基本情况	1
1.1 本科人才培养目标.....	1
1.2 本科专业设置情况.....	1
1.3 全日制在校生规模.....	2
1.4 本科生源质量.....	2
2 师资与教学条件	4
2.1 师资队伍.....	4
2.2 教师授本科课程情况.....	5
2.3 教学经费投入情况.....	6
2.4 教学资源及其应用.....	7
3 教学建设与改革	10
3.1 专业建设.....	10
3.2 课程建设.....	11
3.3 教材建设.....	12
3.4 教学改革.....	12
3.5 课堂教学.....	14
3.6 实践教学.....	15
3.7 创新创业教育.....	17
3.8 德育教育.....	19
3.9 体育教育.....	21
3.10 国际合作教育.....	21
4 质量保障体系	23
4.1 人才培养中心地位.....	23
4.2 教学质量保证体系运行情况.....	23
4.3 本科教学基本状态分析.....	24
4.4 开展专业评估、专业认证、国际评估情况	25
5 学生学习效果	26
5.1 学生学习满意度.....	26
5.2 毕业生情况.....	26
5.3 就业情况.....	26
5.4 用人单位评价情况.....	27
5.5 毕业生成就.....	29
6 特色发展	31
7 需要解决的问题	32

1 本科教育基本情况

1.1 本科人才培养目标

2016-2017 学年执行原本科人才培养方案,在指导思想,“坚持党的教育方针,全面落实学校教育教学工作;坚持遵循高等教育的基本规律,要求知识、能力、人格协调发展并因材施教;坚持以育人为本、以学生为主体,牢固树立人才培养在学校的中心地位;坚持“巩固、深化、提高、发展”的理念,全面提高人才培养质量”。在服务面向上,坚持扎根中国大地建设世界一流大学,围绕国家发展战略培养拔尖创新人才。在总体目标上,培养“引领可持续发展的专业精英与社会栋梁”。期内涵是:“精英”代表学生的水平、能力和素养,“专业精英”反映与行业、专业的紧密结合;“社会栋梁”代表学生的社会责任感和与国家、人类命运休戚相关的历史使命感。“引领可持续发展的专业精英与社会栋梁”具有以下五方面的鲜明特征:(1) 扎实基础——具有厚重的科学基础和人文素养;(2) 实践能力——具有较强的动手能力和解决实际问题的能力;(3) 创新思维——具有创新思维、创业意识和创新能力;(4) 国际视野——具有全球意识,跨文化交流,通晓国际规则,参与国际合作与竞争的能力;(5) 社会责任——具有可持续发展理念、高度社会责任感和历史使命感。

1.2 本科专业设置情况

同济大学现有在校生的本科专业 78 个,2016 年招生专业 75 个,2016 年本科招生各学科门类分布情况详见附件 1。目前本科专业布局结构为:工学 49.33%、理学 10.67%、文、法、哲、艺 22.66%、经管 12%、医学 5.33%。具体如图 1 所示。

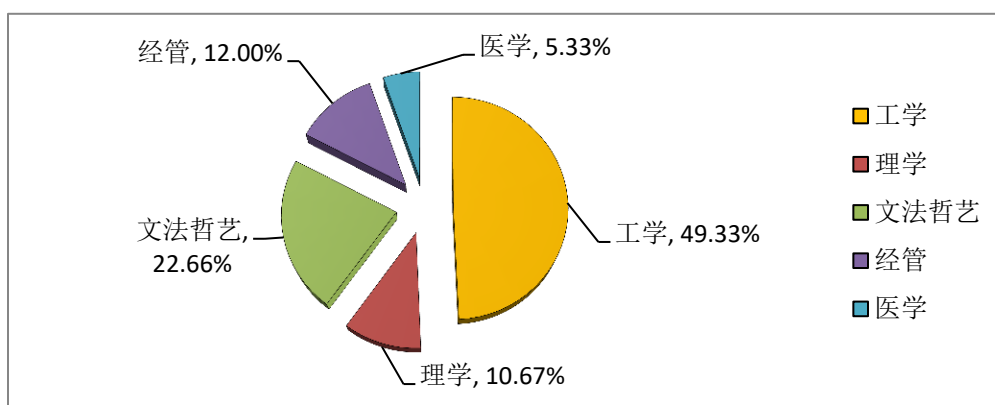


图 1: 同济大学本科专业布局结构

1.3 全日制在校生规模

截至 2017 年 9 月 30 日，同济大学全日制在校学生总数为 40726 人。其中本科生 17339 人（一年级 4484 人，二年级 4245 人，三年级 4014 人，四年级 4093 人，五年级 503 人），占全日制在校生总数的 42.57%。具体如表 1 所示。

表 1 各类学生一览表

本科生数	专科生数	硕士生数	博士生数	留学生数	进修生数	预科生数	成人脱产班学生数	业余学生数		函授学生数	
								本科	专科	本科	专科
17339	0	14883	4940	3523	0	41	0	7937	396	334	233

备注：

折合在校生数=17339+14883*1.5+4940*2+3523*3+41+（7937+396）*0.3+（334+233）*0.1=62710

全日制在校生总数=17339+14883+4940+3523+41=40726

1.4 本科生源质量

2016 学年，学校按 17 个大类和 25 个专业进行招生，计划招生 4050 人，实际录取考生 4025 人，实际录取率为 99.4%，另外录取港澳台考生（不占教育部计划）50 人，共录取本科新生 4075 人（其中：农村考生 876 人，占 21.5%；男生 2529 人，占 62.1%，女生 1546 人，占 37.9%；汉族考生 3605 人，占 88.5%；上海考生 414 人，占 10.2%），各专业第一志愿录取比例和专业调剂率情况详见附件 2，实际报到 4028 人，实际报到率为 98.85%。

自主招生计划招生 200 名，报名总人数 2159 人，实际参加考核 564 人，确定 374 名考生为学校自主招生对象，最终通过高考实际录取 155 名，其中模拟投档线下 20 分以内优惠政策录取考生 64 人（占 41%）、模拟投档线下 30 分内优惠政策录取考生 42 人（占 27%）、模拟投档线下 50 分以内优惠政策录取考生 49 人（占 32%）。

按照高出当地一批本科控制分数线 60 分作为优秀考生的统计方法，第一批本科考生中：理科 2735 人，高分考生 2734 人，占比 99.96%；文科 352 人，高分考生 328 人，占比 93.18%。近六年录取分数高出重点线 100 分和高出重点线 150 分的省份呈现出逐年增长的趋势，具体如图 2 所示。

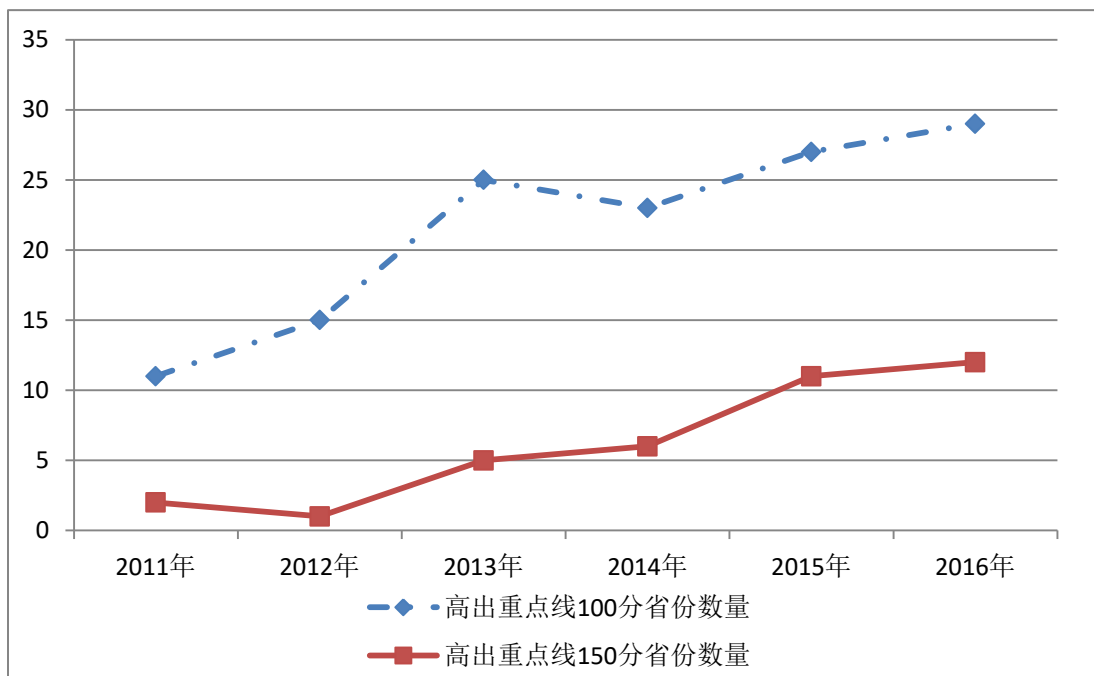


图 2：同济大学本科生源质量（分数情况）

2016 年同济大学“筑梦计划”（在全国范围内招收边远、贫困、民族等地区县（含县级市）以下勤奋好学、成绩优秀、品德良好、社会责任感强且具有明显专业兴趣、学科特长及创新潜质的农村高中毕业生）计划招生 300 人，最终通过高考实际录取 106 人；农村贫困地区定向招生（国家专项计划）录取考生 297 人（含南疆单列计划 3 人），招生省区共计 21 个。

2 师资与教学条件

2.1 师资队伍

2016-2017 学年，在编的专任教师为 2726 人，另有外聘教师 606 人，折合教师总数为 3029 人，折合在校生数 62710，折合在校生与折合教师的比是 20.7。见表 2。

表 2 近三学年教师总数

	专任教师数	外聘教师数	折合教师总数
2016-2017 学年	2726	606	3029
2015-2016 学年	2708	639	3028
2014-2015 学年	2770	654	3097

2016-2017 学年专任教师队伍职称、学位、年龄的结构详见附件 3。76.93%的专任教师具有博士学位；正高级职称教师占专任教师的 36.28%，副高级职称占比 37.45%，合计具有高级专业职务教师占在编专任教师的 73.73%。近三学年的变化情况如图 3、图 4、图 5 所示。

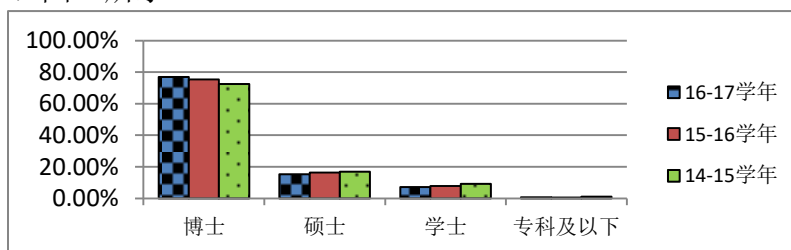


图 3：近三学年专任教师学位情况

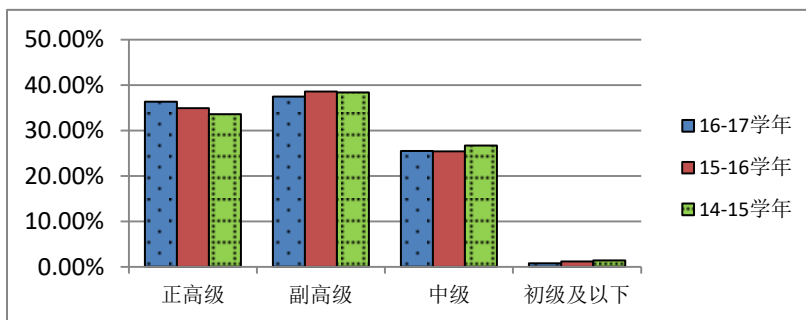


图 4：近三学年专任教师专业技术职务结构

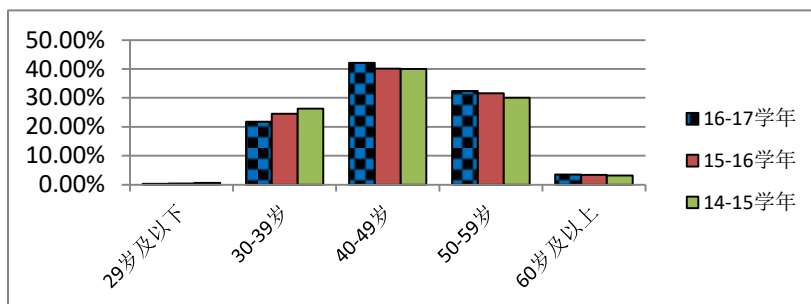


图 5: 近三年专任教师年龄结构

学校从政治与人文关怀、教学能力提升、科研能力提升、学科交叉四个方面构建教师多维度培训与交流机制。强化新任教职工思想政治和师德师风教育，制定“立德树人 教书育人”师德师风建设全员培训方案，进一步加强教职工思想政治素质及优良师德师风培育，进一步激发广大教职工职业荣誉感和教书育人的积极性和创造性。2016 年教师培训进修专项经费支出 160.87 万元。

学校通过教职工在职学历进修，进一步优化教师队伍结构，提高教师学历层次和业务水平，鼓励教职工在职攻读或在职申请博（硕）士学位。本学年，有 15 名教师攻读博士学位，18 人次的教师赴境外培训进修。

2.2 教师授本科课程情况

学校积极鼓励和倡导名师上本科生讲台，将教授、副教授必须担任本科生教学作为职务聘任中的必备条件和聘期考核的首要指标。2016-2017 学年，由教授授课的课程门次为 1531 门次（按第一开课人统计），占 18.72%，与往年基本持平。各学院正高级职称教师为本科生授课的情况详见附件 4。2016-2017 学年，3151 人授本科课程，其中正高级职称 771 人（其中教授 719 人），占正高级职称专任教师的 77.96%，副高级职称 933 人（其中副教授 801 人）。按第一开课人统计，主讲本科课程教授总人数 692 人，详见附件 5。

专栏 1

八旬院士主动请缨为全校学子开人文素养课

中科院院士、我校海洋与地球科学学院汪品先教授，面向全校学子开设一门名为《科学、文化与海洋》的公共选修课，这门课包含 8 次讲座，其中 6 讲由汪品先院士主讲，2 讲由校外知名专家讲授。呼吁在科学与文化之间架设桥梁，培育科学创新的文化土壤，以引发同学们对于“科学与文化”二者关系的再认识，启迪、激励年轻人共同深耕校园创新文化土壤，勇于投身科学创新实践。

3 月 7 日晚，以“科学与文化——好奇心、幽默感和创造性”为主题首堂课开讲。

在他看来，“科学技术是第一生产力”的提法，极大地提高了科学的地位，但是科学又属于文化范畴，所以科学既是文化又是生产力。而我们过度强调了物质，冷落了科学的文化方面。科学对社会的贡献既包括有形的物质产品，也包括无形的精神升华，为此，科学家的工作不可能单纯用“产生多少价值”，更不能用“拿到多少经费”来衡量。

多姿多彩的海洋生物、一批兼具科学精神与文化素养的中外名家……汪品先院士说，我们从来都是把科学描绘得太严肃了，学生一说科学就是考试，科学本来是“好玩的”，既“有用”，又“有趣”，而“有趣”这点我们说得太少。而真正的原始创新往往是源于“有趣”：我研究这个问题，如果有用那我太高兴了；如果没有用我还是要研究，因为解决不了我睡不好。



由汪品先院士主讲的另 5 场讲座，主题涵盖“人类与海洋——兼谈华夏文化的软肋”“东西方文化——我国知识界的百年困惑”“科学与视野——时空的跨度和认识的深度”“创新和语言——汉语、外语和双语”等。

2.3 教学经费投入情况

2016 年，本科教学日常运行支出为 21093.96 万元。共投入本科专项教学经费 7904.85 万元。按本科在校生 17339 人计算，生均本科教学日常运行支出为 12165.62 元，生均专项教学经费为 4559 元。生均本科实验经费为 947.08 元，生均本科实习经费为 739.23 元。近三年的变化情况如图 6、图 7 所示。

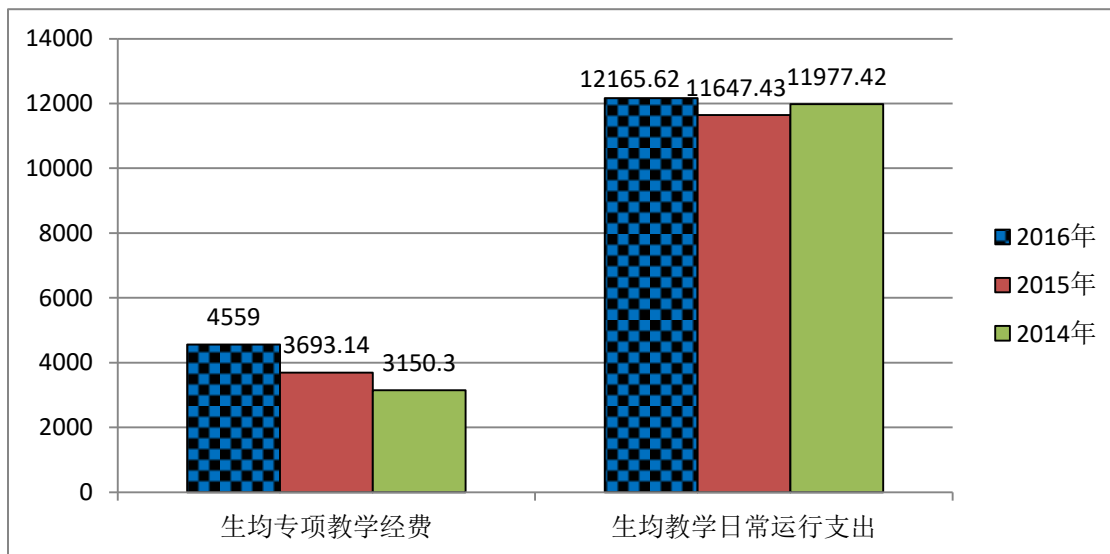


图 6：近三年专项教学、教学日常运行支出经费本科生均值对比（单位：元）

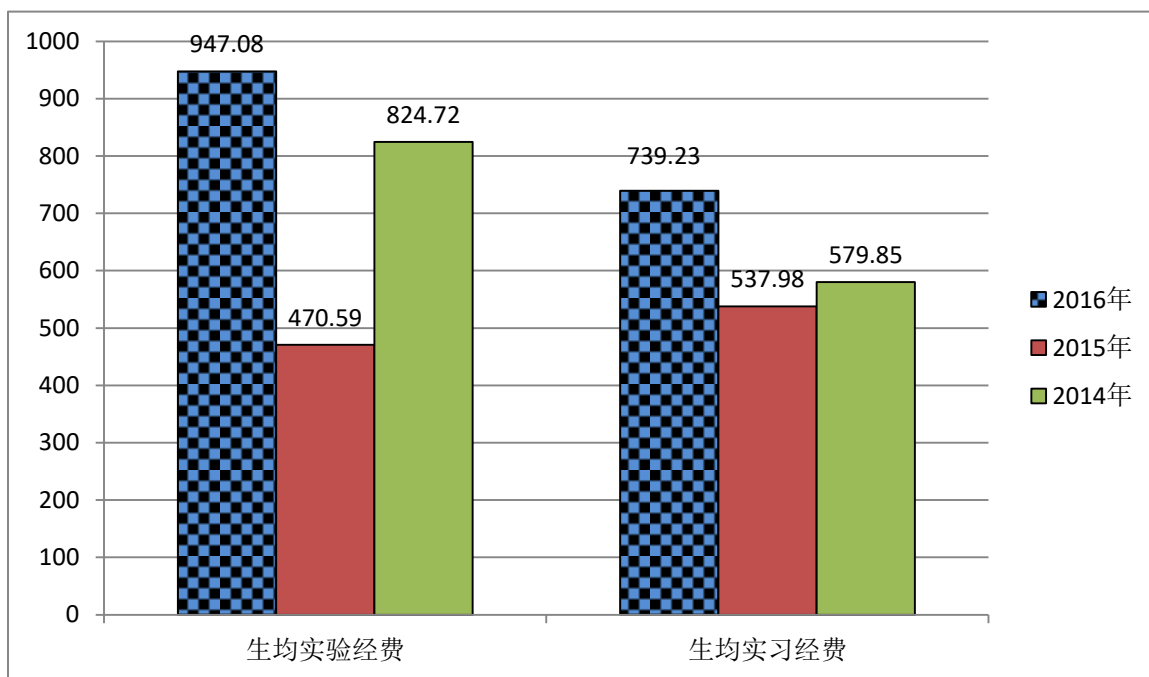


图 7：近三年实验、实习经费本科生均值对比（单位：元）

2.4 教学资源及其应用

(1) 教学用房

2016 年，学校产权总占地面积为 2565359.5 m²，学校产权校舍总建筑面积为 1753207.94 m²。学校现有教学行政用房面积（教学科研及辅助用房+行政办公用房）共 948185.71 m²，实验室及实验场所面积 316169.8 m²（其中本科生实验室 131747 m²），学生食堂面积为 49210 m²（其中学校产权 40762.64 m²），学生宿舍面积 51531.64

m²（其中学校产权 384289.35 m²）。按全日制在校生数 40726 计算, 生均教学行政用房面积 23.28 m², 生均实验室面积 3.18 m²。截至 2016 年年底, 同济大学图书馆包括四平路校区图书馆、嘉定校区图书馆和沪北读者服务部、德文图书馆和博物馆 5 个图书馆, 图书馆总面积 74497.21 m²。

学校各类功能的教室齐备, 满足不同形式的教学需要, 教室总数 943 间, 其中网络多媒体教室 385 间。嘉定校区和平平路校区的教学楼均实现了空调全覆盖。85% 以上教室内的投影机流明度达到 5200 流明以上, 阶梯教室达到 6500 流明。所有的公共多媒体教室做到了标准化考场达到全覆盖, 建立了四平路校区和嘉定校区两个教室控制中心, 做到对 387 间教室的多媒体设备进行远程控制。

(2) 图书

2016 年, 图书馆拥有纸质图书 4076300 册（按折合在校生数 62710 计算, 生均纸质图书 65 册）, 1509 种纸质期刊, 1936344 种电子图书, 117 个电子期刊数据库。本科生借出图书次数总量 134155 册, 本科生均图书流通量 7.74 册。

(3) 教学科研仪器设备与教学实验室

学校现有教学、科研仪器设备 132590 台, 其中当年新增 14392 台, 合计总值 347743.07 万元, 其中当年新增 35080.39 万元。按折合在校生 62710 计算, 生均教学科研仪器设备值 5.55 万元/生。单价 10 万元以上的教学科研仪器设备 4580 台, 当年新增 543 台, 合计总值 228147.59 万元, 其中当年新增 18574.04 万元。

学校有 16 个实验教学示范中心, 其中有 9 个国家级实验教学示范中心, 7 个上海市实验教学示范中心（含 6 个国家级）, 6 个校级实验教学示范中心, 总面积 34176 m²。本科实验教学实验室 63 个, 使用面积 132479.93 m²。

(4) 信息资源

学校校园网有线和无线基本全覆盖, 校园网主干各校区之间双万兆互联, 出口带宽达到 5G。形成较完备的校园网安全认证体系, 校园网接入安全管控全覆盖, 实现有线和无线统一认证和全校漫游, 营造多校区办学环境下安全便利的网络环境。建立了校园网云计算服务体系, 存储容量 630T, 为学校信息化应用系统提供稳定可靠的支撑和服务。

在软件与信息化建设方面, 学校与众多国内外优秀 IT 企业建立了广泛、深度的合作。在对全校业务数据进行梳理整合、管控治理的基础上, 建设以主数据为核心的业务系统开发架构, 加快校级平台和各个业务系统更新、改造步伐, 目前已经实现综合门户、统一身份认证和数据交换三个基础平台升级和学工、就业、选房、迎新离校等业务系统的改造。建设以数据仓库为基础的数据服务与智能辅助决策平台,

充分挖掘已有历史数据，为学生思政工作、学生个性化服务、教学研究、校务管理决策提供数据支持。建设以同心云为基础的信息共享及业务服务校园云生态，利用云平台的特性，积极探索网络学习空间建设与应用模式创新，在为师生提供随时随地、方便快捷移动应用的同时，构建在线学习、资源推送、师生协同的线上学习和创新创业的实训平台。通过从早期相对单一的业务系统建设向综合信息服务转型，已形成了覆盖教学、科研、管理、生活等各个领域的数字化校园综合服务体系，并逐步向智能型转变，积极探索建设智慧校园的新模式。

3 教学建设与改革

3.1 专业建设

2016 级培养方案原则上以继承 2015 级培养方案为主，部分专业略有调整。2016 级培养方案修订围绕“引领可持续发展的专业精英与社会栋梁”人才培养目标展开。培养方案强调：（1）基于学校的办学定位和人才培养目标，凝炼专业特色，梳理和完善课程设置内涵，系统架构本-研贯通的人才培养课程体系，充分考虑学生毕业后就业、创业、继续深造等不同要求分类指导；（2）坚持和完善“以通识教育为基础的宽口径专业教育”，推进按专业大类培养，依托学校综合性大学的学科优势，深化交叉复合型人才培养模式的探索和实践；（3）树立先进的教育教学理念，以提高人才培养质量为目的，深化教学内容、教学方法、评价方式的改革，推进学校卓越人才培养工作深入开展；（4）增强实验、实习教学，拓展产学研合作，加强校企合作培养人才，提升学生的实践创新综合能力；（5）进一步加强国际交流与合作，拓宽国际视野，推进各专业人才培养方案与国际高水平大学接轨，不断提高学生国际合作与竞争能力；（6）深化科教结合，将优质的学科资源转化为优质的教学资源，尊重学生的兴趣、特长，引导本科生参与教师的科研活动；（7）倡导和坚持以学生为本，进一步扩大学生学习自主权，促进学生的个性健康发展；（8）持续开展教育教学改革，加强基础课程、实践课程、全英文课程建设，努力形成更多优秀的课程教学资源服务于人才培养。

2016-2017 学年开始启动 2018 级培养方案修订的预研工作，根据全国工程教育专业认证或专业评估要求，进一步完善人才培养体系和课程设置，系统梳理课程体系和知识点，加强思政课程、通识课程、创新创业课程与专业课程的融合，推进小班化、模块化、“翻转课堂”等教学新形势，进一步压缩学分，减少课程理论教学学时数，给予学生更多自主学习权。同时，进一步加强人才培养模式创新实验区管理，建立严格准入机制和退出机制。对现有 13 个人才培养模式创新实验区现状及建设成效进行全面梳理，组织各实验区汇报交流，明确各实验区未来走向。建立实验区准入和退出机制，对 2016 年新申请的材料—汽车—新能源复合型人才培养模式创新实验区，组织专家会，根据专业认证的要求，对设立的必要性及培养方案进行充分论证。在新生入学教育期间组织各实验区综合考核与选拔，批准 366 名 2016 级本科新生进入同济大学人才培养模式创新实验区及基础学科拔尖班学习。

3.2 课程建设

2016-2017 学年,《土木工程与土木工程师》、《毛泽东思想和中国特色社会主义理论体系概论》等 7 门课程获“上海高校市级精品课程”称号。《乡村规划设计》、《环境控制学》、《景观生态学》等 27 门课程获上海市教委重点课程建设立项。学校积极推进各级精品开放课程建设,建立校级、上海市级及国家三级精品开放课程教育体系,促进 MOOC 等新型教学方式的运用。我校已有 34 门课程在中国大学 MOOC 平台上上线授课,《高等数学一》选课人数超过 20 万人,《大学计算机》等四门课程选课人数超过 2 万,课程建设效果显著,受到来自全国各地各层次学习者的广泛好评。我校还积极开展翻转课堂建设,共有 70 个教学班开展翻转课堂教学。此外我校共有 29 门入选国家级精品资源共享课、6 门入选国家级精品视频公开课。到目前为止,我校共获批教育部来华留学英语授课品牌课程 7 门、上海市来华留学英语授课示范性课程 55 门,在上海高校排名第一。

按照教育部下发的《高校“形势与政策”教育教学要点》的要求,围绕“讲什么、谁来讲、怎么讲”,整体推进“形势与政策”课程改革,从课程设置、师资队伍配备和课堂教学组织三个方面做了较大的改革。实行了责任教授制,由责任教授、主讲教师和助教组成教师团队,校领导班子全体成员参与授课。

专栏 2

同济大学启动《形势与政策》课程教学改革

作为高校思政理论教育核心课程“4+1”中的“1”,形势与政策课是高校开展形势政策教育的主渠道、主阵地。为更好地发挥这门课在立德树人方面的重要作用,同济大学全面启动《形势与政策》课程教学改革:对教学内容进行顶层设计,将国内外形势、政策凝练成国内、国际五大专题课程;由马克思主义学院、政治与国际关系学院、经济与管理学院等相关学科提供专业支撑,由这三个学院一批专业骨干教师以及校领导班子成员,组建起一支讲师核心团队,按照统一的课程主题和教学大纲进行集体备课、集体研讨;课堂教学与课后讨论相结合,助教组织同学们以小组或班级形式开展课后讨论;每次课堂讲授结束,主讲者提出 3 个开放性问题,每位同学从中挑选一问题作课程小结,期末从历次讲座中挑选最感兴趣的专题撰写小论文。校党委书记带头,校领导班子全体成员参与授课;大一、大二近 8 千本科生同上这门课。

2017 年 4 月 1 日晚,时任校党委书记杨贤金走上作为高校思政教育重要组成部分“形势与政策”的课堂,以“治国理政的新理念新思想新战略”为题,为本科生解读习近平总书记系列重要讲话精神;5 月 4 日晚,校长钟志华以“习近平全面创新思想——圆中国梦之强大力量”为题,在四平路校区大礼堂,为我校土木工程学院、建筑与城市规划学院、电子与信息工程学院等 18 个学院 2500 多位 2016 级本科生讲了一堂精彩的形势与政策课。



3.3 教材建设

2016-2017 学年，本科教材出版基金资助 32 种教材出版。为推进学校教材建设工作，充分发挥优秀教材的示范和辐射作用，开展 2016 年同济大学优秀本科教材奖评选工作。评选范围为 2011 年 1 月至 2015 年 12 月期间由本校教师任第一主编出版的本科教材。各学院按照本学院统计汇总教材总数的 30% 额度排序推荐。经统计，2011-2015 年 24 个学院共出版教材 372 种，共 74 种教材申报优秀教材奖。经组织学校专家评审，共有 65 种教材获奖，其中一等奖 12 种、二等奖 23 种、三等奖 30 种。

2017 年 8 月 11 日正式出台了《同济大学教材使用管理办法》，对教材思想观点正确性、马工程重点教材对应课程必须使用重点教材、其他课程优先使用高质量教材、引进教材须为正版教材等各方面都作了进一步规范，进一步提高本科生教材使用质量。2016-2017 学年《新闻学概论》、《比较文学概论》等共 9 门次本科马工程重点教材相应课程使用 6 种重点教材。其中，第一学期共 6 门次相应课程使用 5 种重点教材，第二学期共 3 门次相应课程使用 3 种重点教材。

3.4 教学改革

(1) 开展“立德树人”专项行动计划。推进课程思政教育教学改革，基本构

建思政理论课、综合素养课程、专业课程“三位一体”的思政教育课程体系，2017年成为上海市课程思政教育教学改革整体试点高校。初步构建了思政理论课、综合素养课程、专业课程三位一体的思政教育课程体系，实现从“思政课程”到“课程思政”的转化，形成“大思政”格局，育人功能从思政课向专业课全面覆盖。

为了深入贯彻全国高校思想政治工作会议精神，将思政教育贯穿人才培养全过程，落实“立德树人”的要求，我校积极探索思政教育的新方法新路径，开设“中国道路·名师讲坛”的“中国系列”课程。2017年2月，学校全面启动《形势与政策》课程教学改革，在传统小班课堂教学的基础上，积极探索新方式新途径，利用校级报告会制度，每学期邀请两院院士、著名学者、党政领导、优秀学生代表、知名企业家等担任特约报告员，紧扣时代脉搏，多学科、多角度、多层面地向学生进行形势政策教育。《〈形势与政策〉课程教学改革方案》经校长办公会通过，明确了通过改革管理模式、教学内容、教学组织形式、师资队伍，达到落实高校党委思想政治工作主体责任、完善学科支撑体系、提高课程师资水平、推进课程规范化建设的预期成效，从而引导广大学生做到“四个正确认识”，不断提高学生思想水平、政治觉悟、道德品质、文化素养。

(2) 继续推进佛罗伦萨海外校区的建设。与中意学院一起针对我校与国际合作伙伴高校之间的合作模式进行调研分析，利用我校在意大利佛罗伦萨海外校区的地缘优势，在佛罗伦萨校区开展海外教育、教学，特别是学科交叉的实践活动，激发学生的创新意识。根据今年暑期营主题“艺术、城市与可持续发展”，学校共选派了6个学院110余名师生赴意大利开展海外交流学习，参与佛罗伦萨海外校区文化艺术教育实践基地交流项目，使海外校区更加有效服务于本科生的国际交流。

(3) 推进学生参加大型国际赛事并取得新的突破，提升学生的综合创新能力。如土木学院负责组队参加的美国ASCE土木工程竞赛，混凝土轻舟队在第30届全美混凝土轻舟总决赛中四个单项竞赛中豪取两项冠军，成为历史上首支在这一项赛事中进入前五名的北美以外的队伍；汽车学院在SFJ 2017年赛事中，同济翼驰车队再次展现中国速度，所有参赛队伍中油车最快，获得CAE第一名、人机工程第三名和会长奖，最终总排名第七名（油车组第6名），不但是中国车队参加日本赛的最佳战绩，也是中国车队在海外国际赛的最高排名。

(4) 持续开展教学研究和教学改革工作，启动学院教学改革研究和建设项目中长期规划工作。依据同济大学“十三五”规划和深化综合改革方案等，推进学校统筹与院系需求结合，组织各学院对本科教学、人才培养以及教学管理的主要方面进行系统研究，制订教改中长期规划，今后教改项目的申请与设置须符合规划要求。

在校级教改建设的基础上，遴选推荐上海市本科教学质量工程建设项目，我校共获得 2016 年上海市级重点教改项目 6 项、市级精品课程 7 门、市级优质在线课程 3 门、市级重点课程建设项目 24 门，位居全市高校前列。

3.5 课堂教学

2016-2017 学年，学校共开设本科生课程 3834 门、8179 门次，开课总学分为 21046.5。其中多媒体教学门数 3292 门；双语课程 486 门，其中 3 门为国家双语教学示范课程。

2016-2017 学年，新开本科课程（新增课号）586 门、860 门次，近三学年的情况如图 8 所示。各学院新开本科课程详见附件 6。

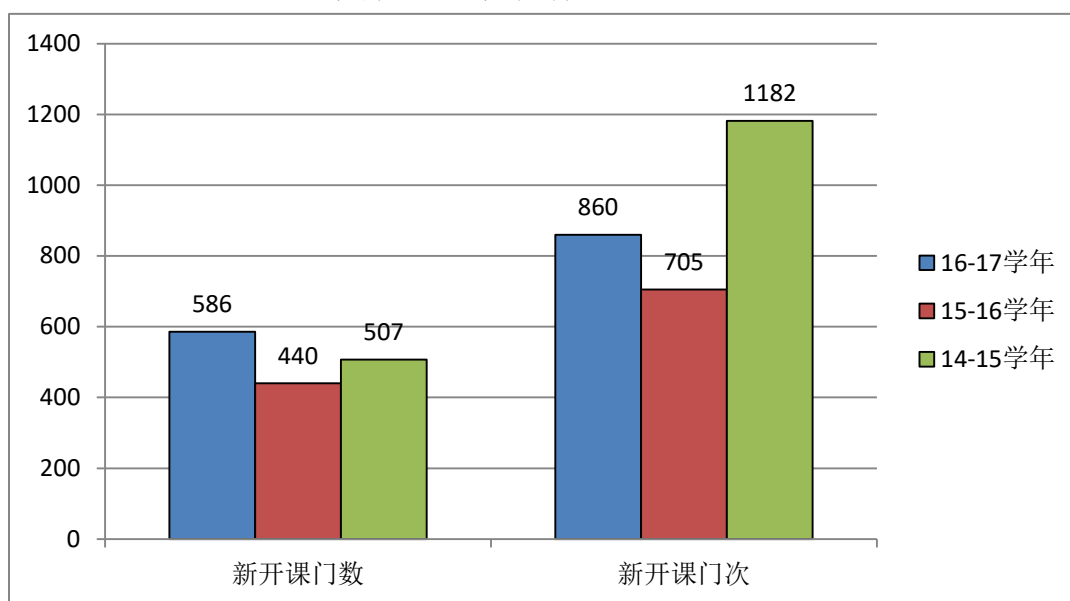


图 8: 近三学年新开本科课程

进一步推进小班化教学，30 人以下的小班授课的门次占当年全校开设本科课程比例为 57.68%，较上一学年增加 3.75%，具体如表 3 所示。

表 3 近三学年基础课、专业基础课、专业课班额统计情况

班额	学年	公共基础课	专业基础课	专业课
30 人以下	2016-2017 学年	2127	700	1891
	2015-2016 学年	2274	581	1408
	2014-2015 学年	1875	649	1541
30-60	2016-2017 学年	631	536	840
	2015-2016 学年	919	511	697

班额	学年	公共基础课	专业基础课	专业课
	2014-2015 学年	383	499	621
60-90	2016-2017 学年	352	237	151
	2015-2016 学年	366	262	163
	2014-2015 学年	304	258	124
90 以上	2016-2017 学年	481	152	81
	2015-2016 学年	513	163	47
	2014-2015 学年	444	197	52

3.6 实践教学

学校构建并坚持实施的具有同济特色的全过程、递进式实践教育体系，将实践教学分为基本技能训练、综合实践训练和创新实践训练三个层次，贯穿本科教育的不同阶段，体现认识深化和实践能力递进式提高的全过程。第一层次为强化基本技能，主要对象为一、二年级学生，包括基础实验、认识实习和技能训练课程。第二层次为培养综合实践能力，对象为三、四年级学生，主要指综合性设计性实验、开放实验、课程设计、专业实习、生产实习、毕业实习、毕业设计等。第三层次为参与创新实践，让尽可能多的学生通过参与创新实践，体验创新过程，鼓励学生积极主动参加校内各类实验教学中心、实验室、教学基地、创新实践基地的活动，拓宽学分认定的渠道。

(1) 实验教学

2016-2017 学年本科生开设实验的课程共计 442 门，其中独立设置的实验课程 153 门，有综合性设计性实验的课程 373 门，承担实验教学人时数 759185.2。

(2) 本科生毕业设计（论文）

2017 届共有 3904 名学生选做了毕业设计（论文）（不含中德工程学院），其中 3875 名学生完成了毕业设计（论文），29 名学生没有达到相关要求，未能通过，合格率为 99.3%。学生全部做到了一人一题，3904 项课题中，有 580 项来源于国家科研，284 项来源于省部科研，110 项来源于校级科研，21 项来源于创新基地的课题，878 项来源于校企合作项目。从课题性质方面来看，结合实际的课题 2149 项，结合科研的课题 1063 项，学生毕业设计（论文）结合实际课题的比例达 55%。

共有 1971 名教师参与了 2017 届本科生毕业设计（论文）的指导工作。平均每

位教师指导学生人数为2人。指导教师具有副高级以上技术职称的人数比例约占73%。学校还聘请了276位包括企业专家、高级工程师、客座教授以及卓越联盟其他高校教师等具有中级以上技术职称的校外老师担任指导教师。

为保障和提高毕业设计（论文）的质量，学校加强了中期检查和答辩检查的力度，2017年毕业设计（论文）中期检查学生3766人，83%的学生认为指导效果好，16.4%的学生认为指导效果较好，0.5%的学生（20人）认为指导效果一般。全校学生毕业设计（论文）合格率为99.3%。15位督导期末旁听18个专业139名学生毕业设计（论文）答辩，129篇次毕业设计（论文）分别送浙江大学、东南大学、重庆大学和华南理工大学外审。

为进一步规范我校毕业设计（论文）工作，全面提高毕业设计（论文）质量，2016年11月，学校出台了《关于印发〈同济大学本科生毕业设计（论文）工作若干规定（2016年修订）〉的通知》，对毕业设计（论文）目的与要求、毕业设计（论文）选题原则、审题工作程序及要求、毕业设计（论文）时间、对指导教师的要求、对学生要求、答辩、成绩评定、毕业设计（论文）教学工作管理等做了明确规定。同时，分别印发了本科生毕业设计（论文）撰写规范，包括：（1）工科类、理科类专业，（2）经管、人文、法学、外语、艺术类专业，（3）艺术类作业作品创作规范。

（3）实习与教学实践基地

1)每学年的第二学期安排集中实践教学阶段，从时间上保障集中实习教学环节。2016-2017学年实践教学阶段，学校共组织实践教学537项（含军训），参加实践教学活动的学生有18573人次，课程设计和大作业3554人次，认识实习为2826人次，专业实习8120人次，金工实习1173人次（其中1135人次为长学期选课）。

2)根据合作的深度和主要职能不同，学校建立“实习基地”、“人才培养基地”或“产学研合作基地”、“人才培养与产学研合作基地”三个层次的递进式授牌管理体系。结合卓越人才培养计划进一步完善校企联合课程、企业专业讲座、联合毕业设计建设。截至2017年9月有效实习基地为593个（各学院的实习基地数详见附件7），其中承担卓越人才校企合作培养任务的“人才培养与产学研合作基地”261个。现有国家级大学生校外实践教育基地6个，28个基地被批准为国家工程实践教育中心。

3)积极促进校企合作人才培养工作的开展，逐步完成企业兼职教师队伍建设规划，寻求企业教师参与专业教学的合理比例，测算企业兼职教师的合理数字。优化企业兼职教师的聘任流程，改进聘后企业兼职教师考核手段，建立企业兼职教师教学评价机制，做到管理有序、协调发展。

3.7 创新创业教育

2016年10月，学校成立创新创业学院，由校长钟志华院士任院长。以贯穿全校、全方位的一流创新创业教育助力创新驱动发展战略，践行以创新为引领的新发展理念，统一协同各部门和学院开展创新创业教学、研究和实践，打造从培养体系到创业孵化的创新创业教育全链条，连通本、硕、博教育，实现创新创业教学和实践的全覆盖。主动对接融合不同专业学生创新创业能力培养，推进跨学科交叉的科技成果转化，形成具有同济特色的共生型创新创业的教育生态体系。

(1) 推进创新人才培养体制机制创新。着力推进创新创业与新工科人才培养方案的融合，探索实践多种创新人才培养模式，结合土木、设计、传媒、物理四个学科专业在1-2年级尝试“创新创业+”人才培养创新实验区。

(2) 重构课程教育体系，完善“+1”创业实践、“2+2”专业联合培养模式。完善“+1”创业实践培养模式，不同专业、不同年级的学生依托原专业成果进行一年的创业实践，给予学业导师、创业导师和服务导师一对一指导，实现初创企业，可以创业成果总结作为毕业论文，获得原专业学位和辅修创新创业专业；以“2+2”专业联合培养模式，不同专业的学生3年级经考核进入创新创业专业，系统学习创新创业知识和管理能力，成为具备发现不同领域项目的创业领导者或合伙人，获得管理学学位。

(3) 加强成果转移转化提升学生创业率，突出建设以创新创业教育为核心的实践大平台。充分整合“校内外基础实践平台-产学研结合的创业实践平台-重大科研设施和成果转化平台-环同济知识经济圈战略平台”四大实践资源平台，让成果转化进入课堂和人才培养，提高导师、学生团队依托高技术成果转化的创业率。强化推动与地方政府合作，搭建“创意链—技术链—产业链—市场链”的完整知识型产业生态链，构建“政府—大学—产业”协同推动区域创新型产业集群的新模式。“同济创业谷暨同济大学科技园孵化器”获评团中央“大学生创业示范园”称号。截至目前，同济创业谷先后招募项目334个，69个项目实现市场化公司化运营，累计吸纳社会资本5200余万元，同济创业谷吸引社会捐赠1.1亿元。

2016-2017学年，共有1679人参加省级以上大学生创新创业训练计划，其中848人参与国家级项目，831人参与省部级项目。共有51名本科生在核心期刊上发表论文，其中4篇论文被EI收录，11篇论文被SCI收录。13名本科生取得发明专利，3名本科生取得实用新型专利。

专栏 3

复合型创新人才实验班设计“小菜场上的家”

同济大学建筑与城市规划学院“复合型创新人才实验班”2014级三年级第一学期的建筑设计课程“小菜场上的家”成果于12月25日至2017年1月24日在学院C楼展厅进行展览。

实验班是学院为本科跨专业培养模式的探索而设置的班级及课程。该班2014级由来自建筑、规划、景观、室内、历建五个专业的21位本科生组成，为实验班的第五届。他们从二年级第二学期开始到四年级第一学期结束，在实验班中完成两个学年的学习。结束后回到各自专业完成剩余课程。在实验班的学习期间，他们要共同学习与各专业的相关课程。

实验班由国家千人计划引进学院的张永和教授为领衔教授。来自学院各专业的田宝江、钮心毅、周向频、董楠楠、王方戟、章明、李立、王凯、王红军九位教师为实验班的基本教学团队。来自不同设计机构的八位实践建筑师柳亦春（大舍建筑）、张斌（致正建筑）、庄慎（阿科米星）、祝晓峰（山水秀）、王彦（绿环建筑）、甘昊（木土工作室）、孔锐（亘建筑）、范蓓蕾（亘建筑）组成了实验班的客座教学团队。

本次展览是2014级实验班三年级第一学期的建筑设计课程成果。该成果课题为“小菜场上的家——西江湾路122-126弄社区菜场及住宅综合体设计”，设计周期15周，面积4000平方米。任课教师为：张斌、庄慎、王方戟。助教：姜鸿博、李欣、孙楨、唐文琪、王梓童、杨剑飞、杨竞、张婷。

课程基地选择在西江湾路一处城市中被改造的建筑群落。现有建筑是中广小吃街，菜市场，白领公寓的建筑组合体。这里是一个现实中的“小菜场的家”。该建筑群东为西江湾路，北为建玮公寓与钧茂小高层住宅区，西、南为同心路125弄多层住宅与住宅区。课程希望学生能够通过现场调研，以菜场及住宅为契机，思考以建筑设计的手法寻找契合当代城市空间和功能发展的新模式。展览中对学生在暑期进行的“中国居住发展进程及菜场状况调研”及课程前两周半完成的调研作业“都市稠密地区城市局部更新设计”的成果也进行了展示。



3.8 德育教育

牢牢把握“以组织建设为基础”的工作理念，深入贯彻落实习近平总书记系列重要讲话和全国高校思政工作会议、全国高校共青团思政工作会议、团的十七届六中全会精神。

（1）提高思政教育质量，育人为本，德育为先

围绕习近平总书记关于加强社会主义核心价值体系建设，积极培育和践行社会主义核心价值观等系列重要讲话精神，以提高思政教育工作的质量和水平为目标，牢牢把握教育的时机、尺度和效果，开展了一系列思政教育的品牌活动，进一步增强了思政工作的吸引力和感染力，推动了思政工作的内涵式发展。组织开展《形势与政策》课程教学改革。组织落实“立德树人”专项行动计划，开展“五守”教育。统筹整合院系力量开展新生教育系列活动。建设网络教育平台开展网络思政教育工作。

（2）开展 110 周年校庆系列活动，以同济精神积淀校园文化

110 周年校庆期间，以“隆重简朴、真诚难忘、多元展示”为原则，围绕“艺术文化、创新创业文化、志愿者文化、社团文化、体育文化”五个方面开展了一系列专项活动，营造了真诚热烈的校庆氛围。着重打造《同舟共济》舞台剧，讲述百

十年同济历经沧桑、砥砺前行的故事，展现了一代代同济人的心路历程与价值追求，约 6000 余名观众现场观看了演出；“同舟逐梦，济往开来”同济大学 110 周年校庆晚会用饱满的热情、震撼的艺术表现力刻画出同济人在历史变迁中追求卓越、兼济天下的情怀与精神，诠释了“扎根中国大地，建设世界一流大学”的深刻内涵，线上线下观看人数达 4 万余人。

（3）举办各类活动，形成育人文化

在全校范围内跨专业招募志愿者开展假日小型化社会实践 11 次，以“同骋万里笃志行，济扬青春中国梦”为主题组织开展暑假社会实践活动，鼓励青年学子参加大学生志愿服务西部计划。2017 年，共选派 7 名同学赴新疆生产建设兵团和新疆维吾尔自治区参与西部计划志愿服务；选派 16 名同学赴四川李庄，云南元谋、云龙开展支教服务。

进一步完善以“friend、difference、integration”为主题的“F-D-I”学生活动国际化服务平台，以“Buddy Program”系列活动为平台，组织开展十余场“上海文化周周行”活动，帮助留学生了解上海、融入上海；促进 300 名以上的中外学生组成活跃“对子”，参与到学校的各类活动中。以“中外学生大联欢”、“中外足球赛”、“缤纷地球村”等活动为载体吸引超过一万人次的中外师生感受多元文化；打造第三届嘉定校区留学生毕业晚会，探索中外学生活动新形式；鼓励留学生加入学生兴趣社团，让外国留学生更好地融入同济生活。

（4）紧抓班风学风、探索素质教育新途径

以学生骨干为班风建设抓手，加强优秀班长交流，开展班长论坛，促进班风提升。以学生综合能力提升为契机，打通一二课堂，开创优质学风。开展优良学风班评选活动，发挥先进班级体的示范效应。实施“国际及港澳台交流奖助金”计划，促进大学生国际视野的培养。开展优秀大学生报告会，发挥朋辈教育优势，促进学风建设。依托“同济大学生”微信平台，做好内容建设，拓宽网络文化传播阵地。

专栏 3

同济学子演绎校园版红色歌剧《江姐》

“红岩上，红梅开，千里冰霜脚下踩……”，由同济大学 30 多位大学生担纲表演的校园版歌剧《江姐》自 2016 年 6 月 16 日首演来，在多地进行了巡演。

“江姐”既是学校的党建成果，也是学校艺术教育的成果（杨贤金），高校师生演英雄，学英雄，是继承和弘扬革命文化、坚持文化自信的具体实践。艺术与传媒学院在声乐教学中，选择了《江姐》这一非常经典的红色剧目作为教学内容。后来在上海市教卫工作党委的支持下，学校党委决定将该剧稍加改编，成为适合学生演出的全本歌剧，由艺术与传媒学院、土木工程

学院、建筑与城市规划学院、设计创意学院、机械与能源工程学院、环境科学与工程学院等校内多个学院学生参演。

经典红色歌剧《江姐》是根据小说《红岩》改编，《红岩》的作者之一杨益言是同济大学电机系 1944 级校友，他和罗广斌合作，撰写了红色经典著作《红岩》，艺术地再现了江姐等共产党员的光辉形象，使红岩精神得以流传。



3.9 体育教育

学校共有运动场 160528m²，其中室内体育馆 28343 m²，室外场地 126785 m²。学生运动场所共计 16 处，其中四平路 9 处，嘉定 7 处。

2016-2017 学年第一学期：本科生开设体育课程 331 门，其中男生班级 76，女生班级 55，男女混合班 200，开设体育项目 33 项。2016-2017 学年第二学期：本科生开设体育课程 327 门，其中男生班级 77，女生班级 43，男女混合班 207，开设体育项目 30 项。

2016-2017 学年，体质测试达标率 94.37%，体育竞赛获奖共计 217 项，其中国际级 8 项，国家级 39 项，省部级 170 项。

3.10 国际合作教育

持续推进本科国际化交流工作。截至 2017 年 9 月 30 日，共有 780 名具有学籍的外籍学生及港澳台籍、华侨本科学生，2017 年招收 251 名国际学生，222 名国际学生毕（结）业，授予学位 153 名。依托我校中德工程学院、中法工程与管理学院、

中意学院等 10 个国际合作平台学院，本学年共培养中外双学位本科生 189 人，其中 36 人为国际学生。除此之外，还有 1382 人参加了为期数月不等的国（境）外交流学习，占当年新生招生人数的 33.91%，详见附件 8。其中有 37 个项目 78 人获得国家留学基金管理委员会全额资助赴国外参加优秀本科生国际交流项目（CSC 项目），通过课程学习、联合设计、短期交流等形式融入到国际主流教育中。共资助各学院利用暑期或寒假赴国外短期交流项目 34 个项目，其中卓越专业 9 个项目、非卓越专业 10 个项目、竞赛 4 个项目、同济暑期学校 5 个项目、佛罗伦萨校区 6 个项目，总经费 440 万元。同时加强与港澳台地区大学的交流与合作，第四届联合大学在台湾逢甲大学举行，参加总人数为 430 人，其中我校共有 83 名学生参加。

为进一步提高学校国际化教育的水平，本学年共开设全英语教学课程 261 门，中英双语教学课程 185 门，德语课程 36 门，意大利语课程 4 门。在此基础上，有条件的学院还积极组织、推荐教师申报国家级、市级全英语课程建设项目，本学年学校共获批 3 门课程为国家级英语授课品牌课程，5 门课程成为上海高校外国留学生英语授课示范性课程，2 门课程成为上海高校示范性全英语课程，为提高学校外语教学水平和质量做出不懈的努力。截至本学年，学校已经拥有了 3 门国家级双语示范课程，7 门国家级英语授课品牌课程，55 门上海高校外国留学生英语授课示范课程，25 门上海高校示范性全英语课程。

4 质量保障体系

4.1 人才培养中心地位

学校高度重视人才培养中心地位，2016-2017 学年，校长办公会审议并原则通过“落实全国高校思政工作会议精神专业技术职务评聘相关政策调整建议”、《同济大学教材使用管理方法》、《同济大学本科课程教学质量要求》及《同济大学本科听课意见表》，决定从 2017 级新生开始实施本科生导师制、“立德树人”专项示范行动，研究同济大学作息时间调整方案，要求以提高人才培养质量为目标，系统思考专业责任教授和课程责任教授的设岗原则、岗位职责、聘任条件、薪酬待遇、考核评价等问题、同意设立本科生院。开学第一周及考试周，校领导及相关职能部门领导会到教室巡查。每学期，校领导到课堂进行听课，并提交听课意见表。2016-2017 学年，校领导听课门次数 31 门次。

2017 年 1 月 23 日，学校党委常委会审议通过了《同济大学贯彻落实〈中共中央国务院关于加强和改进新形势下高校思想政治工作的意见〉实施细则》；2017 年 3 月，学校成立了党委教师工作部，由党委教师工作部牵头，在全校教师中开展师德师风主题教育实践活动，学校把立德树人、教书育人作为首要标准，对教师招录、职务职称晋升、续聘、考核、培训、纪律处分等管理条件进行了全面梳理和修订，完善相关管理办法，突出政治标准的重要地位。

4.2 教学质量保证体系运行情况

学校的本科教学工作分为运行管理系统和质量保证系统。由本科生院、学院共同组成的教学过程运行管理系统负责日常教学管理、保证教学正常运行。在教学管理方面，深入推进卓越人才培养工作，探索和完善卓越工程师、卓越医师、卓越法律人才培养模式，完善卓越专业建设评价指标体系。多年来，同济大学不断完善“全方位监控、多阶段跟踪、持续性改进、本研全覆盖的质量保证体系”，实行“督导和评价双轮驱动、执行和监督全程联动”的工作机制，深入推进教育教学改革，切实提高人才培养质量。

(1) 日常监督

课堂教学质量优良。将“立德树人、教书育人”作为课堂教学质量评价的首要质量标准，组织校级教学督导加大对思政课和形势与政策课的听课力度。2016-2017 学年，校级督导共听本科课程 1412 门次，总体上课堂教学质量评为“优”的有 854 门次，占 60.48%，获“良”的有 526 门次，占 37.25%，具体见表 5。2016-2017 学

年，督导共推荐 108 门课堂教学有特色的本科课程，其中第一学期 50 门，第二学期 58 门。2016-2017 学年，确定 20 人所授课程为同济大学第三期“名课优师”，其中 18 人所授的课程为本科课程。

表 5 近三年学校督导听课情况统计（本科）

学期	督导听本科课	占当学期开课人次比例	正高级		副高级	
			优秀率	优良率	优秀率	优良率
2016-2017(一)	755 人次	19.22%	81.61%	100%	66.07%	99.11%
2016-2017(二)	657 人次	16.9%	68.81%	98.17%	59.51%	99.19%
2015-2016(一)	972 人次	23.09%	79.28%	98.2%	61.67%	96.56%
2015-2016(二)	865 人次	22.55%	65.83%	96.66%	59.79%	98.4%
2014-2015(一)	955 人次	20.86%	73.68%	100%	59.01%	94.52%
2014-2015(二)	728 人次	18.86%	71.43%	100%	61.24%	94.96%

实验教学质量稳步提升。2016-2017 学年第一学期，有 33 位实验督导对 74 门实验课程 93 个实验项目进行了检查，占本学期实验课程的 28.03%，优秀率为 88.17%；收到学生调查表 787 份，优秀率 96.57%。第二学期，33 位实验督导对 66 门实验课程 97 个实验项目进行了检查，占本学期实验课程的 29.2%，优秀率为 84.54%；收到学生调查表 752 份，优秀率 97.07%。

（2）定点监督

2016 年对 6 个学院的 12 门课程的试卷进行了规范性检查和试卷质量评价。组织校内督导专家对试卷规范进行检查，专家检查认为试卷批阅规范、记分明确、试卷印刷的文字、插图符合要求；聘请上海交通大学、天津大学、东南大学、浙江大学等兄弟院校担任同样课程的教授对试卷内容质量进行评价，校外专家检查认为命题规范、符合教学大纲要求，试卷分值合理，试卷总体质量与课程大纲要求吻合，也符合同济大学本科人才培养目标对课程的要求。

4.3 本科教学基本状态分析

2016-2017 学年，根据国务院教育督导委员会办公室“关于做好‘高等教育质量监测国家数据平台’监测数据填报工作的通知”（国教督办函[2017]63 号）和上海市教育评估院有关文件精神，学校完成数据采集和填报工作。数据包括了学校基本信息、学校基本条件、教职工信息、学科专业、人才培养、学生信息、教学管理与质量监控等七个方面。所有需要采集的数据已上报“高等教育质量监测国家数据

平台”。学校将利用数据平台做好本科教学基本状态分析工作，为教学质量的持续改进提供数据支撑。

4.4 开展专业评估、专业认证、国际评估情况

学校共有 21 个专业在中国工程教育认证受理认证专业范围之内，截至 2017 年 8 月，计算机科学与技术、交通运输、环境工程、测绘工程、车辆工程、交通工程、自动化、地质工程、材料科学与工程（2017 年 6 月完成实地考察，尚无结论）9 个专业已完成工程教育专业认证。此外，建筑学、城乡规划、土木工程、建筑环境与能源应用工程、给排水科学与工程、工程管理 6 个专业均已完成住房和城乡建设部专业评估。

我校经济与管理学院先后获得了 EQUIS 五年认证和 AACSB 五年认证。我校教学质量办公室 2017 年成功加入 APQN（亚太地区质量保障联盟）。

5 学生学习效果

5.1 学生学习满意度

(1) 转专业人数

2016-2017 学年度转专业 319 人，其中转专业转入最多的学院为建筑与城市规划学院，共计 51 人，转出最多的学院为机械与能源工程学院，共计 48 人。

(2) 学习绩点

课程成绩以优、良、中、及格和不及格五级计，对应的绩点分别为 5、4、3、2、0。统计显示，41.13%的一年级学生、49.16%的二年级学生、54.38%的三年级学生、55.77%的四年级学生，41.13%的五年级学生的绩点在 4-5 分这个区间。各年级学生平均绩点情况详见附件 9。

(3) 补考、重修

2016-2017 学年，共有 5634 名学生补考，4860 名学生重修。详见附件 10 和附件 11。

(4) 学科竞赛

目前学校学科竞赛已形成了一套比较完善的组织、管理、运行机制，学科竞赛支撑卓越人才培养的良性机制已经形成。学校认定高级别给予经费资助及教师业绩点奖励的学科竞赛共 99 项，其中国际级 9 项，国家级 45 项，省市级 28 项，校级 17 项，承办单位覆盖 24 个学院（系）。2017 学年度，我校共承办和参加国际、国家级等各类学科竞赛 146 项，参赛学生超过万余人次，获奖学生 2900 余人次。参与和获奖人次都呈现出明显的逐年递增趋势。其中，国家级二等奖以上 713 人次；省（市）级一等奖 272 人次；土木、汽车、电信、航力、数学、医学等学院参与国际性竞赛，同济本科生获国际级奖项达 374 余人次。同济学生在重大赛事中屡获佳绩，与国内一流大学学生同台竞技，拓展了创新视野和能力。

5.2 毕业生情况

2017 届共有本科毕业生 4105 人，截至 8 月 31 日，实际毕业 3873 人，授予学位 3855 人，毕业率为 94.35%，学位授予率为 93.91%（详见附件 12）。2017 届毕业生的学分学时一览表详见附件 13。

5.3 就业情况

截至 2016 年 12 月 30 日，同济大学毕业生总体就业率达 99.02%，其中本科生

就业率 97.55%。各学院签约率和就业率详见附件 14。

2016 届本科毕业生最主要的毕业去向是升学，共计 2277 人，占 57.18%。本科生出国(境)的比例逐年上升(2016 届为 25.09%，2015 届为 23.28%，2014 届为 22.92%，2013 届为 22.65%)。近五届本科毕业生毕业去向情况详见图 9。

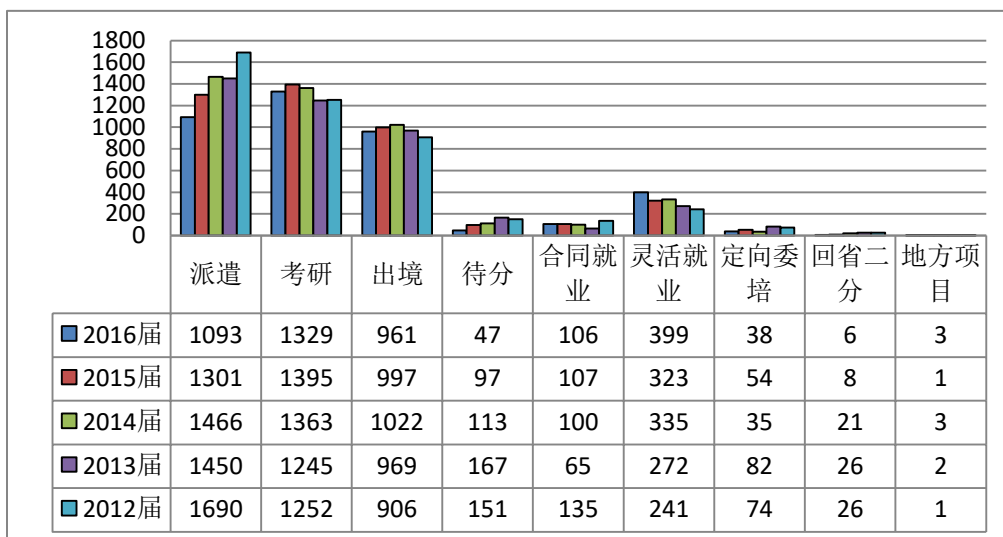


图 9：近五届本科毕业生毕业去向

同济大学 2016 届本科毕业生自主创业人数共计 30 人。同济大学十分重视毕业生基层就业和西部就业工作，引导毕业生将个人梦想与国家的命运紧密相连，2016 届本科毕业生中有 433 人前往基层就业，128 人前往西部就业。

5.4 用人单位评价情况

2016 年，共收集 2996 家用人单位对学校毕业生人才质量的调查与评价信息。用人单位对我校就业服务总体满意度接近 100%，其中非常满意为 46.08%，比较满意 49.48%。用人单位对我校毕业生的综合素质的评价如图 10 所示。

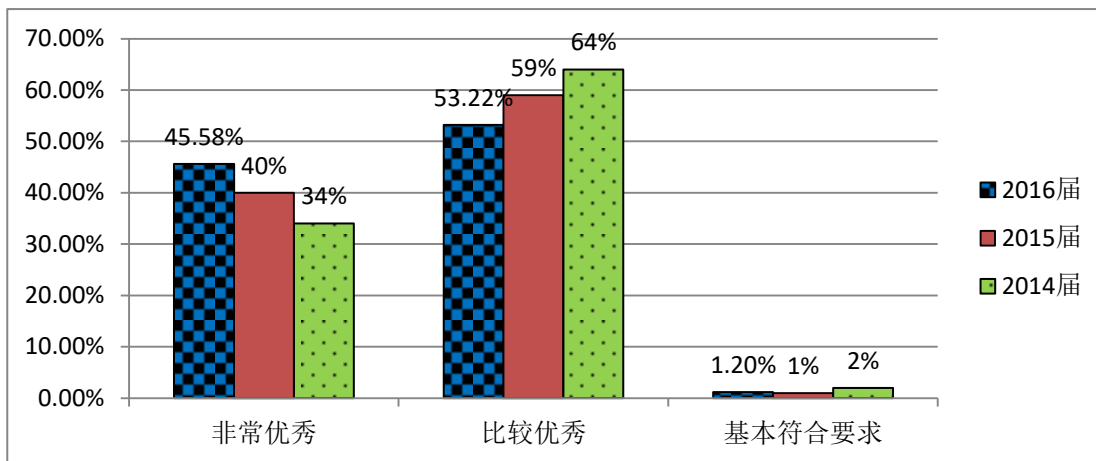


图 10: 近三年调研用人单位对我校毕业生人才质量综合评价汇总图

与其他同类型高水平院校相比，68.72%的用人单位认为同济毕业生的优势在于理论功底扎实和专业技能强，具体如图 11 所示。在毕业生人才质量的社会需求差距项目上，38.39%的用人单位表示同济大学毕业生符合其人才需求，暂未发现显著差距。20.79%的用人单位认为我校毕业生人才质量与社会需求的差距在于解决实际问题能力，具体如图 12 所示。

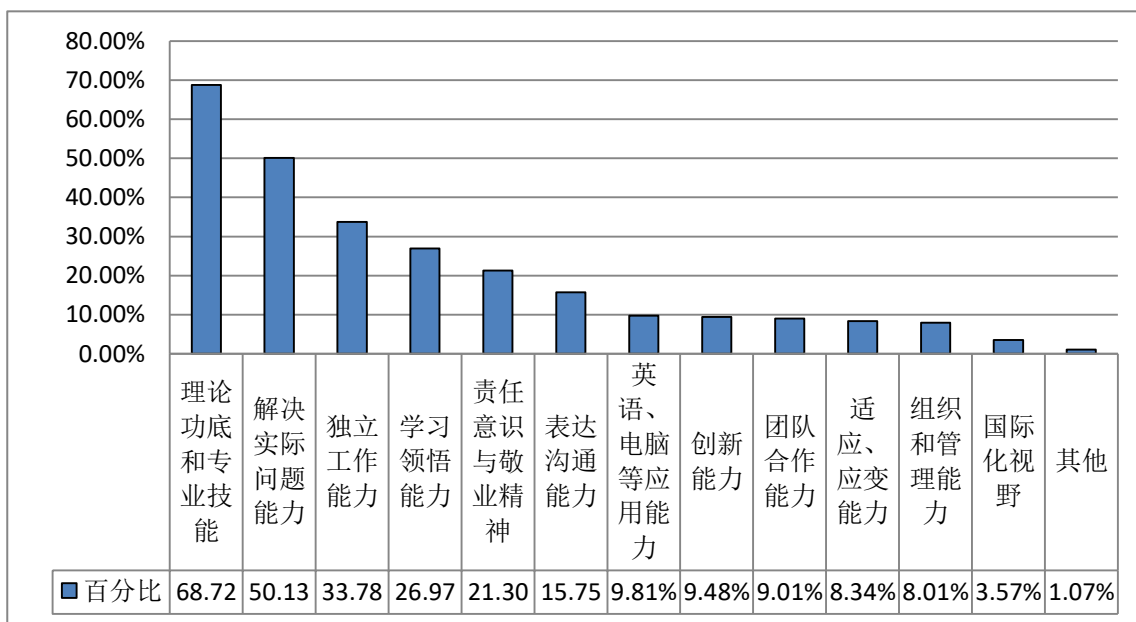


图 11: 2016 年我校毕业生人才质量优势能力对比图

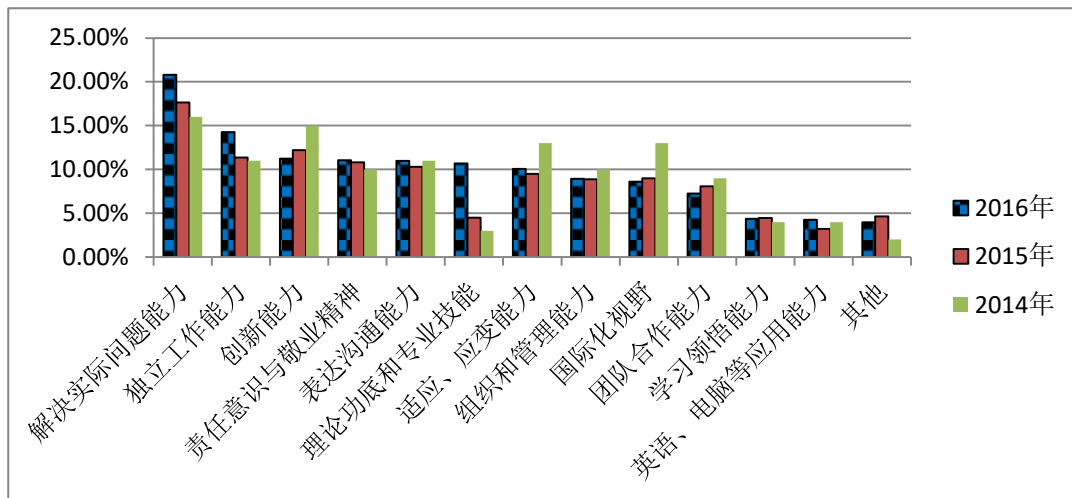


图 12: 近三年我校毕业生人才质量的社会需求差距对比图

5.5 毕业生成就

据《同济大学校友发展白皮书（2017版）》报告，对3263位本科校友的问卷调查，校友们第一份工作的行业以实体经济为主，如建筑业、制造业，占总数的43.7%左右，其次是科研、教育行业，两者累计比例约为13.3%，第三是金融、保险业，比例约为6.7%，进入IT行业、房地产、交通运输等行业也占有一定比例，在4%-5%左右。校友第一份工作与自己所学专业非常相关的比例占43.1%，比较相关的比例接近40%，不相关或者不确定是否相关的比例接近五分之一，为18.6%。

在参与调查的校友中，共有871位校友有过创业计划或经历，占调研人数的26.7%。这些校友中，当前仍在继续创业中的有521人，占创业人数的60%。创业行业主要分布在建筑、制造、信息传输/计算机服务和软件业、文体娱乐、教育等。

围绕学校“专业精英、社会栋梁”的人才培养目标，学校培养了一大批兢兢业业、基础扎实的工程师，一大批优秀的设计大师。同济校友在结构、建筑、规划、土木、桥梁、环境工程等相关专业中的出色表现让人骄傲。基础建设和房地产业带动了相关产业的发展，同济人成为了中流砥柱，起到了最重要的作用。桥梁、建筑、道路等作为同济传统的优势学科，也实实在在为祖国的建设与发展输送了许多不可或缺的重要人才。如港珠澳大桥中方的两位负责人都是同济人。同济对于人才的培养与发展，与国有政策紧密相连。同济与同济人积极顺应祖国建设发展的各项需要，与祖国同行。同济人不仅是各自专业方面的精英人才，更是肩负国家建设、社会发展的栋梁。此次访谈中，许多校友谈到同济人应当注重“培养”“社会”“情怀”，在锻炼“技能”的同时，做到两者“兼具”，成为社会栋梁。

创校至今，同济大学先后培养了30余万名毕业生，造就了一大批杰出的政治家、

科学家、教育家、社会活动家、企业家、医学专家和工程技术专家。严谨求实的同济人在各个行业发挥着重要的作用，已经成为社会的中坚力量。

6 特色发展

(1) 大力推进“形势与政策”课程改革

同济大学党委高度重视“形势与政策”课教学，从“培养什么样的人、为谁培养人”的高度来认识和建设该课程，校党委书记牵头，全体校领导班子成员共同参与该课程的建设 and 授课，采取切实措施抓紧抓好。学校对“形势与政策”课在教学内容、师资配备、学生学习效果检验等方面实施整体改革，理清“讲什么、谁来讲、怎么讲”等问题，促进这门课程进一步规范化，增强亲和力和针对性，推动大学生思想政治工作更加扎实有效。具体实施实行责任教授制，组建由责任教授、主讲教师和助教组成的三级教师团队。同时，加强课堂组织和课程保障。实行集中授课制度，每次课程所有教师采用统一的教学大纲和课件，并组建专家督导组，对教师的课堂教学质量、教学效果进行实时检查评价。实行学生评教制度，课后及时收集学生对教师教学的评价意见，作为对教师教学质量评价的重要依据，对授课效果较差的教师及时进行调整。

(2) 以可持续发展为导向深入推进创新创业教育改革

坚持“以可持续发展为导向的一流人才培养”为教育定位，在深化教育综合改革过程中持续出台政策、搭建平台，不断完善创新创业人才培养模式，扎实推进创新创业教育改革。2016年学校成为全国首批“深化创新创业教育改革示范高校”、“全国高校实践育人创新创业基地”。以“1-10-100”为目标，打造创新创业教育培养体系。“1”指1%的学生在经过系统化创新创业培养后能够成功创业，作为学校创新创业教育的标志性成果；“10”指采用专业教育、学位教育、辅修学位、第二学位、学程、课程包等各种培养模式，使10%的学生接受系统化的创新创业教育；“100”指100%学生接受创新创业教育培训，所有的同济大学本科毕业生都必须满足至少2学分的创新创业学分要求。以“创新创业学院”为平台，全面负责创新创业教育的实施。2016年同济大学成立平台型实体学院——创新创业学院。以“四学一量”为抓手，推动创新创业教育落地。把创新创业教育与“学时、学分、学程、学位”以及“教师工作量”结合起来，出台系列政策推动创新创业教育的落地。

7 需要解决的问题

深入学习贯彻习近平总书记在全国高校思想政治工作会议上讲话精神，结合中央巡视组提出的整改要求，针对本科教学中存在的主要问题，讨论并制订了有力的改进措施。

（1）落实“立德树人”要求不够。

采取的改进措施：努力把思想政治工作贯穿教育教学全过程，把“立德树人”的要求落实到教育、教学各环节，深入开展课程思政教育教学改革。积极探索全员育人和全过程育人，育人功能从思政课向专业课全面覆盖，初步构建思政理论课、综合素养课程、专业课程三位一体的思政教育课程体系，实现从“思政课程”到“课程思政”的创造性转变。用好“课堂教学”主渠道，提升思想政治理论课的教育亲和力和针对性，提高教学质量，满足学生成长发展需求。将专业教育融入思政课堂，思想政治课教师与专业课教师密切联系，相互学习、促进，使各类课程与思想政治理论课同向同行，形成协同效应。建立健全课程思政教育教学改革的管理体制和运行机制，2017年成为上海市课程思政教育教学改革整体试点高校。

（2）多样化的人才培养体系不够完善，专业培养方案不够灵活，学生自主学习空间不足。

采取的改进措施：将2018级本科专业培养方案修订工作列入2017年度学校重点工作之一，广泛调研国内外一流大学本科人才培养情况，在认真总结2014级培养方案实施情况的基础上，制订指导性原则并组织实施。基本原则：①坚持和完善以通识教育为基础的宽口径专业教育，加强通识教育比重，构建本研贯通人才培养课程体系，同时充分考虑学生毕业后就业、创业、继续深造等不同要求进行分类指导；②全面提高人才培养能力，精准定位专业培养目标和毕业要求；③深入研究本专业培养目标和培养要求的实现途径，系统、科学规划培养方案的课程体系和各项教学活动，统筹课内、课外、自主学习时间，将修订培养方案与知识点梳理、学时内涵变化、课程结构调整、教学内容更新和教学方式改革紧密结合起来；④倡导和坚持以学生为本，严格控制课内学时总量和必修课程比例，为学生提供个性化课程学习建议和多样化个人发展路径的机会，实现培养方案个性化。进一步推进专业内涵建设，建立健全课程档案，理顺各课程可能的交叉重叠知识点，探索和整合课程体系内容，本科生院在全校范围开展了公共基础课、专业课的知识点分解、梳理工作。

（3）教师对学生的思想引领不足，专业教育和思政教育相互脱节

采取的改进措施：设立本科生院，促进招生培养一体化，小类招生、大类培养，

通识课向上（高年级）延伸，专业课向下（低年级）延伸，实现从通识教育到专业教育的平顺过渡；随着学部通识和交叉通识课程建设的推进和数量增长，夯实数理基础的进一步提升，本科生院培养期限将逐步从一年过渡到两年。由本科生院统筹指导，从2017级新生开始试行本科生导师制，拟实现对所有本科生全覆盖，对学生进行思想政治教育，专业教育与思想政治教育同向而行，引导学生树立正确的世界观、价值观、人生观，明确专业发展方向。因材施教，激发学生的学习兴趣和发展潜能，实现学生综合特质的全面提升。各学院均结合学院实际情况，成立了本科生导师制工作领导小组，制定设计了建设本学院本科生导师制管理体系的实施细则，进行了本科生导师制的选拔聘任、管理、考核等工作，形成以辅导员、班主任、导师为要素的全员、全方位育人体系。导师制推行成功的学院还及时总结和推广了成果经验，不断改进和完善，为2018级全面实行导师制做好了准备。

（4）对教材选用的政治审核把关不严

采取的改进措施：成立学校教材建设管理委员会，下设专门办公室，对相关学院2013级-2016级本科生培养方案设置的7800多门次课程的教材选用情况进行了摸底并形成课程教材列表。切实推进“马工程”重点教材在同济大学的统一使用，正式出台《同济大学教材使用管理办法》，认真落实《同济大学意识形态工作整改方案》要求。督促各学院成立教材委员会（教务委员会），负责对本学院开设课程所用教材的审查。要求各学院对专业教材进行梳理，马工程重点教材相应课程必须使用马工程教材，加强对引进教材的审查和管理。